



CHIBA



學校交流 / 寄宿家庭 / 豐富的文化體驗內容

# 來日本千葉縣做交流



到千葉縣來場無與倫比的體驗



熱情歡迎與笑容滿溢的學校交流



# 交通資訊



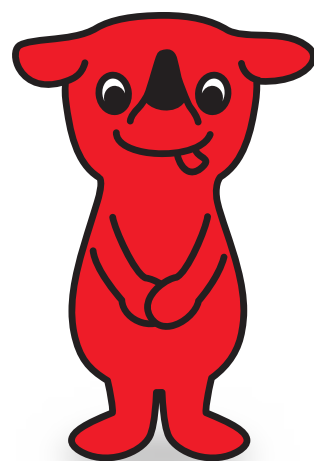
成田機場—東京		1 小時
成田機場—銚子		1 小時
成田機場—館山		2 小時
成田機場—橫濱		1 小時 30 分鐘
成田機場—長野		4 小時

高速公路



# 目次 index

- 03 千葉縣的介紹
- 05 千葉縣的教育旅行
- 07 千葉縣內學校
- 08 老師與學生的感想
- 09 千葉縣內學校的年度行事曆與可接受參訪時期
- 10 學校交流、寄宿家庭的注意事項
- 11 千葉縣的學校交流
- 15 寄宿家庭 (HOMESTAY)
- 19 參觀、體驗
- 23 大學校園參觀
- 24 行程範例
- 28 千葉縣的花朵與水果時節
- 29 千葉縣的飲食文化



# 千葉縣是？

千葉縣，東臨太平洋，西接東京灣。

位於日本的首都圈，是東京的好鄰居，也是夢想國度東京迪士尼的所在地。

連結世界的成田國際機場，稱職地扮演著日本天空的玄關口。

縣內有許多包含科學技術與先端產業在內的相關設施，還有大型outlet購物中心、娛樂設施等。另外，能夠學習豐富自然、歷史與文化的設施也聚集於此，在大自然中的體驗活動，或是住在農家的民宿等，各式各樣的教育旅行在這裡都可以體驗到。



千葉縣的吉祥物  
**千葉君**



縣內的成田國際機場是日本國際線使用人數最多的機場，從海外有眾多航線飛往這裡，交通相當方便！此外，幹線道路的整備也相當發達，透過教育旅行等團體行動中不可或缺的巴士，可輕鬆前往各處，方便快捷！由於緊鄰東京都，教育旅行的計畫裡，可加入東京都內參觀行程，這也是其極大的魅力之一。



眾多學校積極地參與國際交流，這也是千葉縣的教育旅行極具人氣的理由之一。

學校交流活動中，透過茶道、書道、空手道、劍道、料理等文化，讓同年紀的學生們可以廣泛地交流。

# 千葉縣的教育旅行



## 體驗型設施充實

千葉縣的教育旅行中，意義深遠的體驗型設施眾多，像是製作手卷壽司、茶道體驗、製作日本團扇、到山裡採筍子、或是到廣大的牧場與動物們近距離接觸等。其他體驗學習的設施與場所也相當豐富。



## 積極參與寄宿家庭接待

千葉縣內多數地區的家庭們積極參與此項活動，非常願意接待台灣的學生們，這也是千葉縣的特長！配合場所與特長，可依教育旅行的計畫選擇學校，進行交流活動。千葉縣的民宿設施相當豐富，一邊接觸豐富的大自然，一邊與親切的日本接待家庭們交流，想必會成為一生難忘的回憶吧。



## 多樣的千葉縣教育旅行

千葉縣裡有許多適合進行教育旅行的體驗型設施。在能夠學習日本歷史與文化的設施裡，可以養成接納其他各種不同文化的理念。

另外，從自然相關設施到科學技術、先端企業相關設施等，有豐富的體驗型設施可供挑選，相當適合廣大不同年齡層學生的教育旅行。



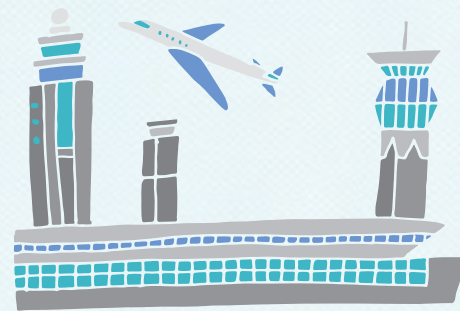
植物工廠實證研究設施  
(NPO 植物工廠研究會)



YAMASA 醬油工廠

## 豐富的自然環境

由於日本空路之玄關的成田國際機場位於這裡，又緊鄰大都市東京，千葉縣帶給人都會的印象也相當強烈。雖然，千葉縣有都會的一面，但是也擁有相當豐富的大自然。如果來到千葉縣，務必來一趟與大自然接觸的教育旅行吧。



## 豐富的觀光地

暢遊觀光地也是教育旅行令人期待的活動之一。東京迪士尼樂園、鴨川海洋世界、母親牧場等是受到日本國內眾多觀光客歡迎的人氣觀光設施。另外還有數個巨大的大型 outlet 暢貨中心，可享受購物之趣！



小湊鐵路

<https://www.kominato.co.jp/>



香取神宮

<https://katori-jingu.or.jp/>



鴨川海洋世界

<https://www.kamogawa-seaworld.jp/tchinese/>



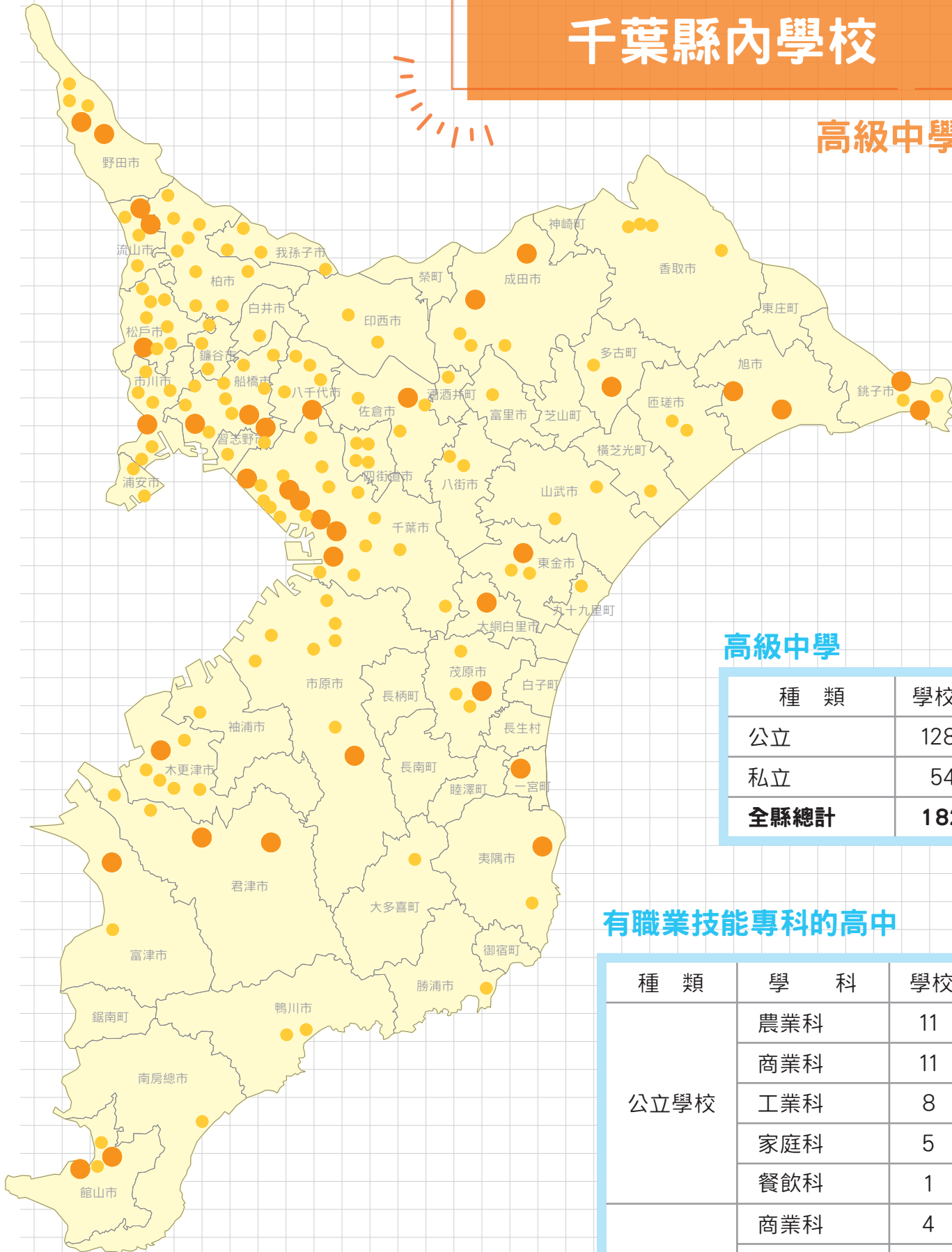
母親牧場

<https://www.motherfarm.co.jp.tapt.hp.transer.com/>



# 千葉縣內學校

## 高級中學



● : 有職業技能專科的高中  
● : 有普通科的高中

## 高級中學

種類	學校數目
公立	128 所
私立	54 所
<b>全縣總計</b>	<b>182 所</b>

## 有職業技能專科的高中

種類	學科	學校數目
公立學校	農業科	11 所
	商業科	11 所
	工業科	8 所
	家庭科	5 所
	餐飲科	1 所
私立學校	商業科	4 所
	家庭科	2 所
	美術科	2 所
	餐飲科	1 所





### 老師感想

天主教曉明女子高級中學 老師

以前我曾因學校參訪去過靜岡和長野，不過這次是我第一次到千葉縣。學生們一開始彼此都很害羞，不過經過午餐時間和下午的活動之後，我感覺到他們有慢慢敞開心房、加深交流。

透過彼此了解，可以學習相互尊重。日本是一個特別重視禮儀與規矩的國家，有許多值得台灣的學生學習之處。台灣人非常喜歡日本這個國家，而且千葉縣景色優美，還有許多可以購物之處，我認為是非常適合做為學校參訪教育旅行的地點。



### 學生感想

天主教曉明女子高級中學 學生

我印象最深刻的就是我第一次的茶道體驗。其中有許多細緻的步驟，而且非常嚴格，是很寶貴又有趣的體驗。此外，雖然我們是同一個年級，不過課程開始與結束的時間不一樣；日本的學生午餐會從家裡帶便當，不過我們的學校則是營養午餐，這一點也讓我驚訝。和我交流的女同學人很友善又親切，拜網路普及之賜，我們有很多共通的話題，大家一起談論有關韓流文化、日劇和日本動畫，聊得非常開心。



## 小學、中學

### 小學

種類	學校數目
國立 / 公立	746 所
私立	10 所
<b>全縣總計</b>	<b>756 所</b>

### 中學

種類	學校數目
國立 / 公立	363 所
私立	25 所
<b>全縣總計</b>	<b>388 所</b>

## 千葉縣

**共計 1326 所**  
**公立 1237 所**  
**私立 89 所**

# 千葉縣內學校的年度行事曆與可接受參訪時期

## 中學、高級中學

※造訪小學的日期亦可商量(假期除外)

日本有  
兩學期制和  
三學期制。

占全體的1~2成

占全體的8~9成

### 兩學期制

### 三學期制

新學期要開始了!



春假~4/5左右  
上學期  
入學典禮

春假~4/5左右  
第一學期  
入學典禮



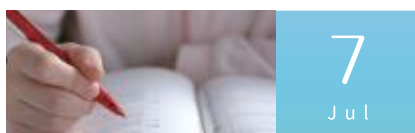
期中考(下旬)  
※兩學期制也偶有在5月舉行考試

期中考(中旬、下旬)  
※多數學校5月較難以接受參訪交流



文化祭  
運動會  
期中考(上旬、中旬)

文化祭  
運動會



暑假 7/21左右~

期末考(上旬)  
暑假 7/21左右~



暑假 ~8/28左右

暑假 ~8/31左右



期末考(上旬)  
上學期結業  
秋假

第二學期  
文化祭



秋假 ~10/6左右  
下學期  
文化祭  
運動會

文化祭  
運動會  
期中考(中旬~下旬)



修學旅行(二年級)  
期中考(中旬)

修學旅行(二年級)



寒假 12/24左右~

期末考(上旬)  
寒假 12/24左右~



寒假 ~1/6左右

寒假 ~1/6左右  
第三學期



入學考  
期末考(中旬)

入學考



畢業典禮(上旬)  
春假 3/25左右~

畢業典禮(上旬)  
期末考(上旬)  
春假 3/25左右~

可接受參訪時期(可洽談)

可接受參訪時期(可洽談)

可接受參訪時期(可洽談)

可接受參訪時期(可洽談)

# 學校交流、寄宿家庭的注意事項

## 注意事項

01

### 學校交流與寄宿家庭的申請

申請於交流日的2~3個月前截止。

02

### 學校交流與寄宿家庭時期

交流與寄宿時期請安排於4月下旬~6月底、9月中旬~11月底、1月中旬~1月下旬。

## 從申請至學校交流的流程

提交申請書 (2~3個月前)



確認要件後，配對學校



介紹交流學校



調整交流內容



學校交流當日



海外的學校、旅行社

申請

介紹學校

調整

千葉縣觀光物產協會

接洽

答覆

千葉縣內學校

申請、洽詢窗口

千葉縣觀光物產協會  
kyouryo-ib@chiba-tpa.or.jp



# 千葉縣的學校交流



茶道



劍道



音樂



書道



籃球



料理





# 學校交流事例 從下午開始半天行程



13:30

## 歡迎式

舞蹈表演



15:30

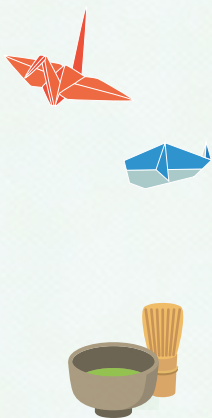
## 交流活動



劍道體驗



日本傳統的遊戲體驗



茶道體驗



摺紙體驗



17:00

## 歡送式

有緣再相會!





# 學校交流事例 1 天



## 餐飲烹飪科系

請多多指教!

9:30

抵達學校



早安

9:50

共同烹飪實習

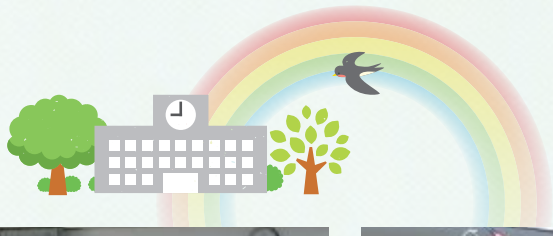


好吃!

12:00

午餐交流懇談會





13:25

### 歡迎 交流會



📷 西瓜甜不甜~ ✨

15:00

### 歡送會

拜拜 🙌



# 寄宿家庭 (HOMESTAY)

Welcome



## 充實的民宿設施

千葉縣有許多提供鄉村民家住宿的民宿。住在農家裡的農業體驗與寺廟參訪等歷史文化體驗，或是參加祭典的體驗、透過抓蟲與觀察螢火蟲的自然體驗等，可以實際感受日本的農村生活。一般旅行所無法體驗的活動，以及與同學們一同體驗日本人的日常生活，將成為一生的回憶。





## 粗卷壽司製作體驗

粗卷壽司是千葉縣具代表性的鄉土料理，粗卷壽司的斷面可看到圖畫或文字，因此製作起來也比較費工。一剛開始可能會有點困難，但是民宿的媽媽會很細心地教導，所以不用擔心。

住在民宿裡，一邊愉悅地享受日本的日常生活，一邊體驗製作日本傳統文化之一的壽司，會是相當令人難忘的回憶。





## 能體驗穿浴衣、採竹筍

這裡也有提供穿著日本傳統服裝浴衣或採筍子體驗活動的民宿。

在千葉縣有許多家庭都願意加入寄宿家庭民宿行列，與日本傳統及大自然接觸的同時，還可以和寄宿家庭的家族們交流。來到千葉縣，能夠體驗一段有意義而愉快的教育旅行。



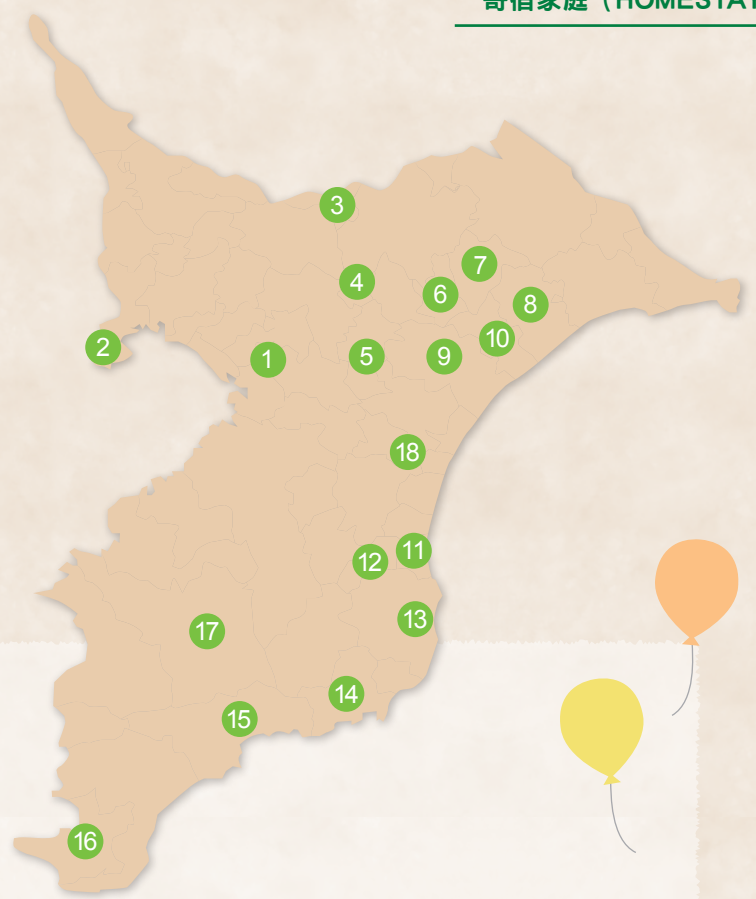
## 在千葉的鄉村體驗農業

雖然這裡是緊鄰東京，高度開發的都市，但是受到大自然的恩惠，來到農家的民宿，也能體驗農業。

在農家體驗種植稻米、蔬菜、果樹等農業日常生活，絕對可使教育旅行變得相當充實！



# 民宿設施眾多的 主要區域



- |        |        |         |
|--------|--------|---------|
| ① 千葉市  | ⑦ 多古町  | ⑬ 夷隅市   |
| ② 浦安市  | ⑧ 匝瑳市  | ⑭ 勝浦市   |
| ③ 榮町   | ⑨ 山武市  | ⑮ 鴨川市   |
| ④ 酒酒井町 | ⑩ 横芝光町 | ⑯ 館山市   |
| ⑤ 八街市  | ⑪ 一宮町  | ⑰ 君津市   |
| ⑥ 芝山町  | ⑫ 睦澤町  | ⑱ 大網白里市 |



榮町 Sakae Town



多古町 Tako Town



匝瑳市 Sosa City



山武市 Sammu City



勝浦市 Katsuura City



鴨川市 Kamogawa City

# 參觀、體驗 農業、傳統工藝

## 農業 01



推薦學系：農業系

植物工場実証研究施設 (NPO植物工場研究会)

### 植物工廠實證研究設施 (NPO植物工廠研究會)

在千葉大學柏之葉校區(環境健康領域科學中心)設施內,設有環境(光、溫度、濕度、二氧化碳濃度等)控制型栽培的太陽光型/人工光型植物工廠等。在由不同企業所營運的各個設施內,使用多元的技術與方法,進行對人類與環境友善的農業之研究和實證。該設施由產學官民攜手,為促進植物工廠的研究與普及,受理參觀(事先預約制)。

<https://noplantfactory.org/en/>

預約窗口

✉ [yoyaku@noplantfactory.org](mailto:yoyaku@noplantfactory.org) (英文、日文)  
🌐 <https://select-type.com/s/JPFA-Tour> (日文)

## 農業 02



推薦學系：農業系

農業公園ぼんぽこ村

### 農業公園PONPOKO村

包括蔬菜、水果、香草類等,全年種植約70種農產品,採行有機農業,不使用農藥。依照季節不同,可體驗生吃玉蜀黍、摘採藍莓、品嚐比較各種番茄、挖馬鈴薯、挖地瓜等等各式各樣的活動。

<http://ponpokomura.jp/>

預約窗口

✉ [info@ponpokomura.com](mailto:info@ponpokomura.com) (日文)

## 農業 03



推薦學系：農業系

富田さとにわ耕園

### 富田 Satoniwa 耕園

四周為農田與牧場環繞,春季(4月)有芝櫻,秋季(10月)則有波斯菊爭妍鬥麗。與鄰近農地合作舉辦收成體驗,並可體驗花卉鑑賞,與接近大自然的恩澤。

<http://www.tomita-kan.jp/>

預約窗口

✉ [center-renraku@tomita-kan.jp](mailto:center-renraku@tomita-kan.jp) (日文)

## 傳統工藝 04



推薦學系：所有學系

中台製作所

### 中台製作所

神輿為日本祭典的代表。中台製作所創業超過150年,至今仍持續守護著傳統的技藝,並採用與江戶時代相同的技法製作神輿。可藉由參觀神輿的製作與修復現場來認識關於神輿的結構與日本的傳統技術。

<http://www.mikoshiya.com/>

預約窗口

☎ +81-47-357-2061 (日語)

## 食品產業 05



推薦學系：所有學系

ヤマサ醬油工場

### YAMASA 醬油工廠

提起日式飲食不可或缺的傳統調味料，首推醬油。身為千葉縣具代表性的產業之一，YAMASA 醬油已有超過350年的歷史。想知道如何將大豆，鹽與小麥釀製成醬油嗎？在這可以詳細學習到製程。

<https://www.yamasa.com/english/enjoy/factory-visit/>

預約窗口

+81-479-22-9809 (日語)  
<https://www.yamasa.com/enjoy/factory-visit/>

## 食品產業 06



推薦學系：餐飲系、商業系

日本食研 千葉工場

### 日本食研 千葉工廠

為支撐著日本飲食文化的多元調味料生產工廠，「醬料調味料的發貨量」日本第一。在千葉工廠內，約生產3,000種商品，不只日本，也出口至全球各地。從企劃、研發、生產、銷售，以至於物流，全由公司自行執行的「產銷一貫體制」，為其優勢所在。可參觀堅持美味與高品質的生產線。

<https://www.nihonshokken.co.jp/factory-tour.html>

洽詢

千葉縣觀光物產協會  
+81-43-225-9170 (英語、中文、日語)  
kyouryo-ib@chiba-tpa.or.jp  
(英文、中文、日文)



## 食品產業 07



推薦學系：所有學系

グリコピア CHIBA

### glicopia CHIBA

可參觀以製作Pocky聞名的格力高工廠，能參觀其衛生措施、冰品生產線、巨大冷凍庫等，最後還能試吃冰品。也別忘了在格力高巨大的標誌前拍照留念喔！

<https://www.glico.com/jp/enjoy/experience/glicopia/chiba/>

預約窗口

+81-4-7127-3355 (日語)  
glicopia-chiba@glico.com (英文)

## 千葉的醬油

醬油是日本料理中最不可或缺的調味料，在千葉縣其生產量位居日本第一。日本最具代表性的3間醬油製造商的據點都在千葉縣，除此之外還有許多小規模的釀造所。

千葉縣從200多年前醬油釀造業就相當繁盛。由於擁有利根川豐富的水資源，以及豐饒的大自然孕育出的大豆及小麥以及鹽田。地理條件良好，備齊了釀造醬油所需的原料。另外有效的利用水運交通，將醬油送到當時的大都市江戶（現在的東京都），醬油釀造才得以如此繁盛。

經年累月傳承下來的釀造技術與交通網絡至今依舊經得起考驗，對日本的老百姓以及飲食業界貢獻良多。



# 參觀、體驗 日本文化、科學

## 日本文化 08



推薦學系：所有學系

神藏寺

### 神藏寺

可在寺廟參加穿浴衣體驗與茶道體驗，並穿著日式服裝體驗茶會的禮儀作法、沖茶與上茶方式等，能盡情感受日本文化。

<https://kamogawa-jinzoji.amebaownd.com/>

預約窗口

鴨川觀光平台株式會社

☎ +81-4-7093-2461 (日語)

✉ travel@kamotabi.co.jp (英文、日文)

## 日本文化 09



推薦學系：所有學系

見濱園

### 見濱園

日本庭園「見濱園」位於東京近郊的千葉市幕張新都心，是一座可一邊散步一邊欣賞呈現山、川、大海、森林等景觀的日本庭園。庭園內有正宗的茶室「松籟亭」，可品嚐洋溢日本傳統文化茶道氛圍的抹茶與時令和菓子套餐（另行收費）。另外，如果在1個月前提前洽詢，也備有可自行沖茶的簡易茶道體驗。

<https://www.seibu-la.co.jp/makuhari/>

預約窗口

☎ +81-43-296-0126 (日語)

✉ info-makuhari@seibu-la.co.jp (日文)

## 日本文化 10



推薦學系：所有學系

コスプレの館

### COSPLAY之館

可體驗忍者、武士裝扮等和服角色扮演的設施。還可直接穿著日式服裝，造訪隔壁重現往昔街景的戶外體驗博物館「房總之村」，體驗宛如穿越時空回到古代日本的感受。

<https://www.town.sakae.chiba.jp/page/page003729.html>

預約窗口

☎ +81-476-85-8155 (日語)

✉ doramu-no-sato@town.sakae.chiba.jp  
(英文、日文)

## 科學 11



推薦學系：所有學系

千葉県立現代産業科学館

### 千葉縣立現代產業科學館

以應用於產業上的科學技術為主題，由「現代產業的歷史」、「邀你前進先進技術」、「創造的廣場」這3個區域組成。還有可體驗科學現象機制與其奧妙之處的參加互動型展覽，以及參觀示範實驗的專區，引發對科學的興趣。

<http://www2.chiba-muse.or.jp/www/SCIENCE/>

預約窗口

☎ +81-47-379-2005 (日語)

# 參觀、體驗 南房總市觀光協會

南房總市位於千葉縣的南部，是夏涼冬暖、氣候宜人的地區。東面太平洋，西臨東京灣，可捕獲豐富的海產，在此能品嚐到新鮮美味的魚類。此外，內陸地區大部分為山區，擁有與自然共生的傳統文化，在這樣的南房總市內，可參與各種活用豐富大自然資源的體驗。

## 南房總市觀光協會 12



推薦學系：所有學系

地引網体験

### 地曳網體驗

在被大海環繞的南房總，可體驗架網撈捕入網之魚的房總傳統的地曳網漁法。還可學習地曳網的歷史、原理，以及魚類相關知識，大家一起親手牽網。相信這會是可近距離欣賞種類豐富的魚類的珍貴體驗。



推薦學系：所有學系

房州うちわ

### 房州團扇

團扇是環保散熱的傳統道具，最近重新獲得重視。在南房總市，可體驗製作日本三大團扇之一的「房州團扇」。房州團扇是千葉縣具有代表性的傳統工藝品，活用了竹子原有的圓型枝桿是其特徵，可從設計多元的紙張中依自己的喜好選擇並貼合。



推薦學系：所有學系

竹灯籠づくり

### 製作竹燈

千葉縣的南房總市是優質的竹子產地，遠近馳名。可鑿開多個大大小小的洞，製作自己專屬的原創竹燈。在裡面放入LED燈後即可打造出夢幻的空間，也非常適合作為伴手禮。此外，參加體驗也有助於推動整理廢棄竹林的活動。



推薦學系：所有學系

マイお箸作り

### 製作個人專屬筷

筷子是日本餐桌上不可或缺的物品。可用房總的竹子或是獲列為世界自然遺產的屋久島的杉木，製作自己喜歡的原創筷子。過程中只需使用砂紙磨削出筷子的形狀，沒有太過困難的作業。

洽詢

南房總市觀光協會

☎ +81-4-7028-5307 (英語、日語)

✉ info@cm-boso.com (英文、日文)

🌐 <https://manabitabi.enjoyboso.jp/>

# 大學校園參觀

## 大學 13



城西國際大學

### 城西國際大學

城西國際大學是一所綜合大學，在千葉縣東金市與東京都千代田區設有校區。由於此校為國際大學，且地點接近成田機場，因此有來自各國的學生就讀，校方也積極推動與日本學生之間的交流和日本文化體驗等。另設有支援留學生的留學生中心，以及可學習日語的留學生別科等萬全的支援制度。

<https://www.jiu.ac.jp/cht/>

預約窗口

+81-475-55-8855 (英語、中文、日語)  
✉ [admis@jiu.ac.jp](mailto:admis@jiu.ac.jp) (英文、中文、日文)

## 大學 14



明海大學

### 明海大學

在浦安市設有校區的綜合型大學，擁有外語學部、經濟學部、房地產學部、旅遊觀光管理學部、保健醫療學部等。本校實施的教育課程以培育活躍於國際社會之人才為目標，此外，針對外籍留學生所設計的日語教育課程十分充實。校園內有來自各地的學生，是一處國際色彩十分濃厚的校區。

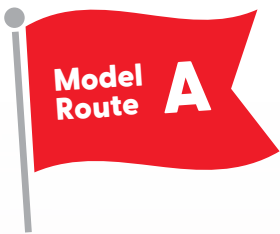
<http://www.meikai.ac.jp/english/>

預約窗口

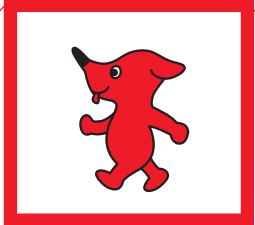
+81-47-355-1101 (日語)  
✉ [koho999@meikai.ac.jp](mailto:koho999@meikai.ac.jp) (英文、日文)







行程範例 A



# 學校交流 半天 × 2 校、家庭寄宿

day 01

台灣



成田 (中午)



房總村



成田山

成田地區 (住宿)

day 02

成田地區 (住宿)



學校交流 (半天)



茶道體驗



寄宿家庭

day 03

寄宿家庭



鴨川海洋世界



學校交流 (半天)

南房總地區 (住宿)

day 04

南房總地區 (住宿)



母親牧場 (體驗)



東京都內觀光

浦安地區 (住宿)

day 05

浦安地區 (住宿)

東京迪士尼度假區®

幕張地區 (住宿)

day 06

幕張地區 (住宿)



酒酒井 PREMIUM OUTLETS®



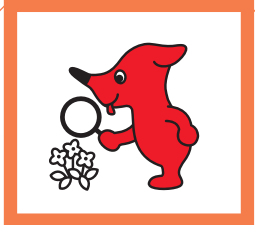
成田 (下午)

台灣

買買買!



學校交流 1天 × 1校、家庭寄宿



day 01



day 02



day 03

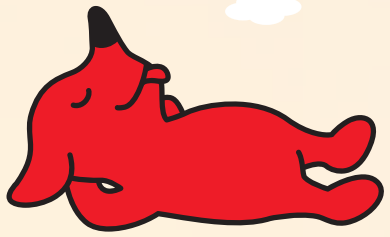


謝謝~

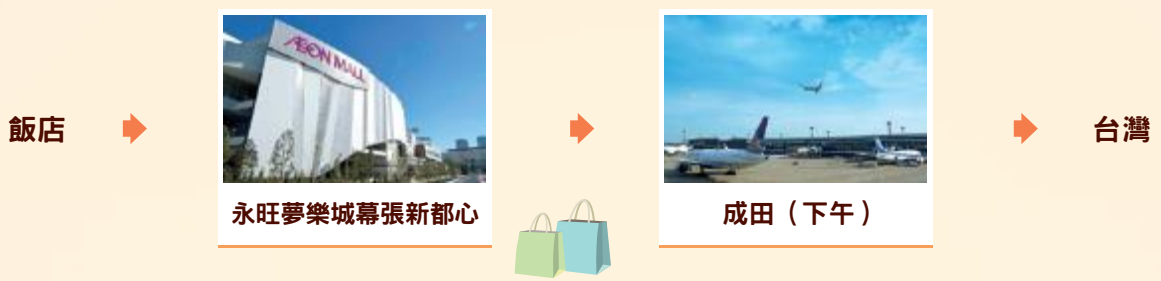
day 04

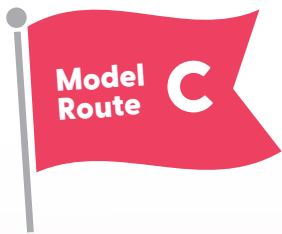


day 05



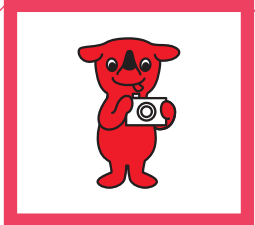
day 06





行程範例 C

學校交流 千葉縣：半天 × 1 校 + 東京都內：半天 × 1 校、家庭寄宿



day 01

台灣



成田 (中午)



成田山

成田地區 (住宿)



day 02

成田地區 (住宿)



學校交流 (半天)



房州團扇製作體驗



寄宿家庭

day 03

寄宿家庭

東京都內等 學校交流 (半天)



東京都內觀光

東京泊



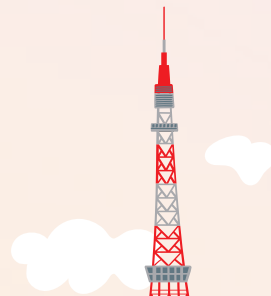
day 04

東京泊



東京都內觀光

東京泊

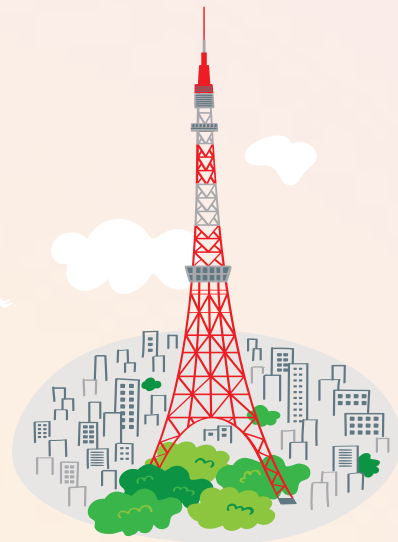


day 05

東京泊

東京迪士尼度假區®

幕張地區 (住宿)



day 06

幕張地區 (住宿)

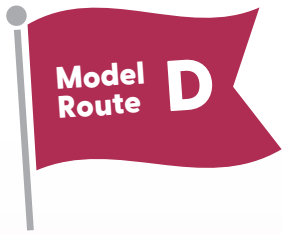


MITSUI OUTLET PARK 幕張



成田 (下午)

台灣



行程範例 D

學校交流 千葉縣：半天 × 1 校 + 長野縣與群馬縣：滑雪



day 01

台灣



成田 (中午)



成田山

成田地區 (住宿)



day 02

成田地區 (住宿)



學校交流 (半天)



COSPLAY 館

往長野與群馬方向



Outside Chiba

day 03

飯店 (群馬、長野等)

長野與群馬地區的學校進行交流 (半天)

滑雪體驗 (群馬、長野等)

飯店



Outside Chiba

day 04

飯店

滑雪體驗 (群馬、長野等)

飯店



滑雪體驗

day 05

飯店

東京迪士尼度假區®

幕張地區 (住宿)



day 06

幕張地區 (住宿)



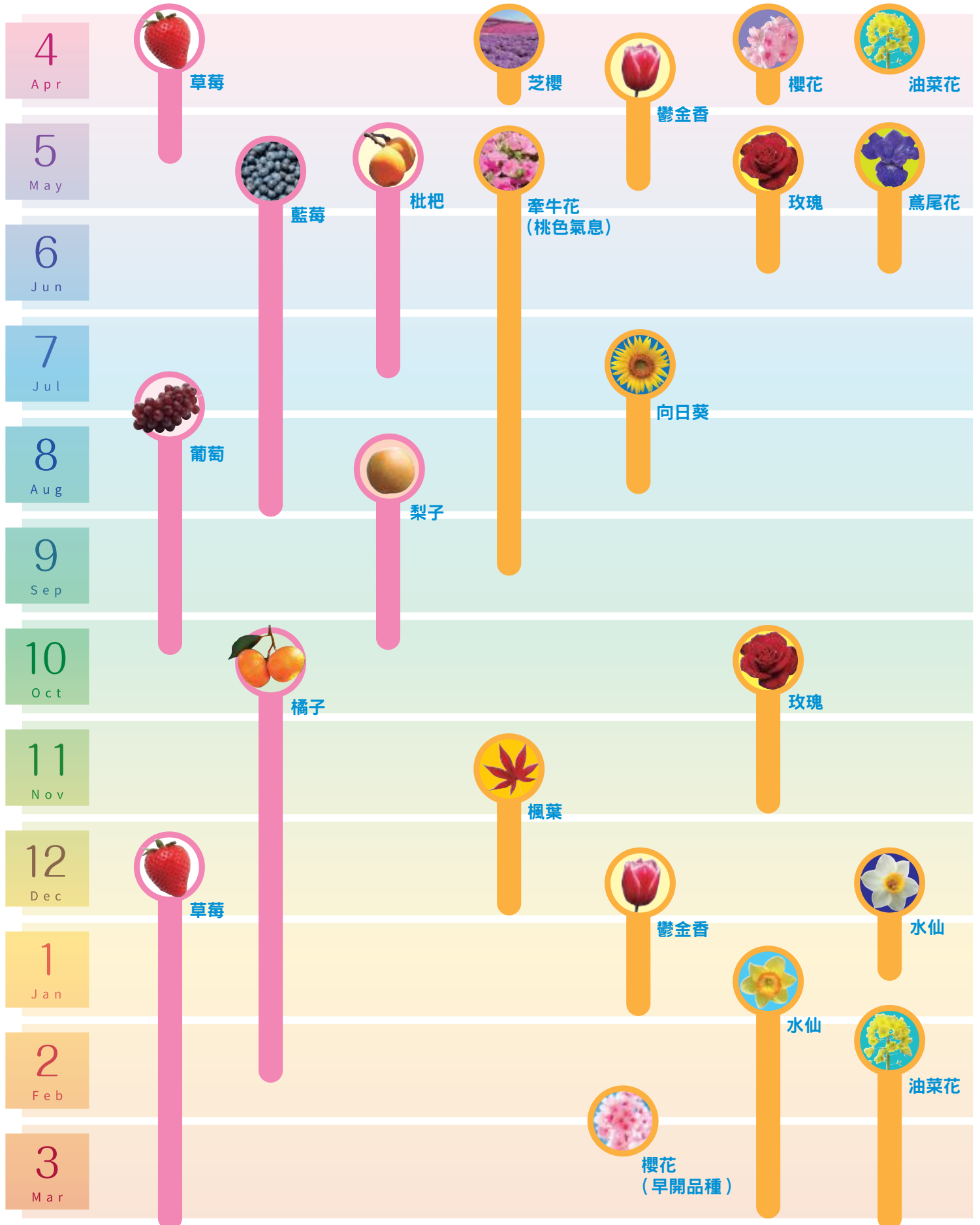
三井購物公園 LaLaport TOKYO-BAY



成田 (下午)

台灣

# 千葉縣的花朵與水果時節



# 千葉縣的 飲食文化

山、海等大自然環繞四周的千葉縣，農業與漁業十分盛行。從壽司等具日本代表性食物，到千葉縣獨有的鄉土料理等，在此向您介紹千葉縣美食的魅力。敬請享受各地區不同的美味！



### 勝浦擔擔麵

當地漁夫們用以溫暖寒冷身體的餐點。辣椒與辣油的辣度正是重點。



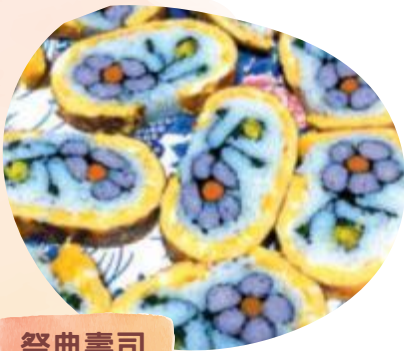
### 松戶的拉麵

松戶站周邊有許多熱門的拉麵店，吸引全國各地的拉麵迷前來。



### 白色GAURA拉麵

充滿酪農業興盛的千葉縣風格，使用牛奶製作湯汁的拉麵。



### 祭典壽司

自古以來，在婚喪喜慶等人們聚集的場合享用的鄉土料理。食材和以粉紅色食用醋染色的醋飯捲製成花朵等圖案，高明的技術傳承至今。



### 壽司

在周圍環海的千葉縣可捕獲許多新鮮的海產，並享用鮮度絕佳的壽司。



### 鰻魚

成田的名產，據說起源於以附近的利根川與印旛沼捕獲的鰻魚招待前往成田山參拜的香客。參道上有許多知名的店家。



### 海鮮濱燒 (海濱燒烤)

可豪邁地烤蛤蠣、伊勢龍蝦等新鮮的海產，享受無與倫比的香味和鮮美滿點的好滋味。



### 炙烤海鮮蓋飯

館山市的當地美食。以火炙烤襯托出鮮味的海鮮、可品嚐食材本身美味的生魚片，以及色彩斑斕豐盛的散壽司，拼組成超值又豪華的蓋飯套餐。



## 推薦點心



花生最中

大量使用千葉縣的特產落花生製作的日式點心。落花生最中內夾甜煮花生內餡，滿滿都是花生！單個包裝上繪製的「小P」也很可愛喔！以餅皮包入花生餡烤製，口感鬆軟的「花生饅頭」也很受歡迎。



落花生派

以派皮包裹100%使用千葉縣產落花生製作的精選餡泥，並烤得酥酥香香而成。



落花生霜淇淋

濃縮花生製作而成的霜淇淋，香氣濃郁、口感清爽，讓人回味無窮。



蜂蜜

在氣候溫暖且百花盛開的千葉縣，可以收成各式各樣種類的蜂蜜。色澤、香氣與味道因花卉種類而異，敬請細細品嚐。



蜂蜜與蜂蜜酒霜淇淋

擠成花朵造型的霜淇淋上，淋上大量的日本國產蜂蜜。草莓凍乾為滋味更添亮點。



花菓子PTEAL的餅乾

外型可愛又好吃！使用當地栽培的優美食用花卉製作的手工餅乾。

## 千葉傳統工藝品



銚子大漁旗

房州團扇



鴨川萬祝染

## 採草莓



千葉縣是日本數一數二的草莓產地。1月～5月上旬為止，可享受春季的好滋味，

還可以採

藍莓

或

蜜柑





## 千葉縣觀光物產協會

Mail: [kyouryo-ib@chiba-tpa.or.jp](mailto:kyouryo-ib@chiba-tpa.or.jp)

TEL: +81-43-225-9170

FAX: +81-43-225-9198

千葉縣教育旅行官方網站

<https://www.visitchiba.jp/tc-edu-travel/>

WEB



LINE

